

Rhif: 1



Rhif y Cais / Application Number : C14/0638/39/LL

Cynllun lleoliad ar gyfer adnabod y safle yn unig. Dim i raddfa.
Location Plan for identification purposes only. Not to scale.



PWYLLGOR CYNLLUNIO	DYDDIAD: 12/01/2015
ADRODDIAD UWCH REOLWR GWASANAETH CYNLLUNIO AC AMGYLCHEDD	CAERNARFON

Cais Rhif: C14/0638/39/LL
Dyddiad Cofrestru: 13/11/2014
Math y Cais: Llawn - Cynllunio
Cymuned: Llanengan
Ward: Abersoch

Bwriad: YMESTYN CWRTEL UR EIDDO GAN ADEILADU ESTYNIAD DEULAWR OCHR AC YMESTYN ARDAL PATIO
Lleoliad: 132, CAE DU, ABERSOCH, PWLLHELI, LL537DE

Crynodeb o'r Argymhelliad: CANIATÁU GYDAG AMODAU

1. Disgrifiad:

- 1.1 Mae'r cais yn un ar gyfer ymestyn cwrtel yr eiddo gan adeiladu estyniad deulawr ochr ynghyd ag ymestyn yr ardal patio. Byddai'r estyniad yn mesur 3.5 metr wrth 5.5 metr gyda'r uchder i'r brig yn 7.4 metr. Byddai gwagle o ryw 0.9 metr o dan yr eiddo gan fod y tir ble'r lleoli'r yr estyniad ar lethr bychan. Bwriedir gosod yr estyniad yn ôl oddeutu 2.3 metr o flaen y tŷ presennol. Byddai'r estyniad yn darparu cegin a thoiled ar y llawr daear ac ystafell wely en-suite ar y llawr cyntaf. Bwriedir gorffen waliau allanol yr estyniad gyda rendr a fyddai'n cydweddu gyda'r eiddo presennol a bwriedir gorchuddio'r to gyda llechi. Roedd y cynllun gwreiddiol ar gyfer yr estyniad yn dangos balconi ar lefel llawr cyntaf yr estyniad ond mae hwn bellach wedi cael ei hepgor o'r bwriad. Byddai'r estyniad i'r patio wedi ei leoli ar y tir i'r gogledd o'r estyniad gerllaw modurdy sydd ym mherchnogaeth yr ymgeisydd. Bwriedir adeiladu wal 1.5 metr o uchel o amgylch yr ardal patio.
- 1.2 Lleolir yr eiddo mewn ystâd o dai o fewn ffin ddatblygu Abersoch. Mae'r safle hefyd wedi ei leoli o fewn yr Ardal o Harddwch Naturiol Eithriadol. Tua'r gogledd o'r safle ceir rhes o fodurdai gyda'r ymgeisydd yn berchen ar y modurdy agosaf i'r eiddo. Mae ffordd ddi-ddosbarth yr ystâd yn rhedeg gerllaw'r safle.
- 1.3 Cyflwynir y cais i Bwyllgor yn sgil derbyn 3 gohebiaeth yn gwrthwynebu'r bwriad.

2. Polisiâu Perthnasol:

- 2.1 Mae Adran 38(6) o Ddeddf Cynllunio a Phrynu Gorfodol 2004 a pharagraff 2.1.2 Polisi Cynllunio Cymru yn pwysleisio y dylid penderfynu ceisiadau yn unol â'r Cynllun Datblygu, oni bai bod ystyriaeth faterol cynllunio yn nodi fel arall. Mae ystyriaethau cynllunio yn cynnwys Polisi Cynllunio Cenedlaethol, a'r Cynllun Datblygu Unedol.

2.2 Cynllun Datblygu Unedol Gwynedd 2009:

B8 – ARDALOEDD O HARDDWCH NATURIOL EITHRIADOL (AHNE) LLŶN A MÔN - Gwarchod, cynnal a gwella cymeriad yr Ardaloedd o Harddwch Naturiol Eithriadol drwy sicrhau bod cynigion yn cydymffurfio â chyfres o feini prawf sy'n anelu i warchod nodweddion cydnabyddedig y safle yn unol gyda gofynion statudol Deddf Cefn Gwlad a Hawliau Tramwy 2000.

B22 – DYLUNIAD ADEILADAU - Hyrwyddo dyluniad adeiladau da drwy sicrhau fod cynigion yn cydymffurfio â chyfres o feini prawf sy'n anelu i ddiogelu nodweddion a chymeriad cydnabyddedig y dirwedd a'r amgylchedd leol.

PWYLLGOR CYNLLUNIO	DYDDIAD: 12/01/2015
ADRODDIAD UWCH REOLWR GWASANAETH CYNLLUNIO AC AMGYLCHEDD	CAERNARFON

B23 - MWYNDERAU - Diogelu mwynderau'r gymdogaeth leol drwy sicrhau bod rhaid i gynigion gydymffurfio â chyfres o feini prawf sy'n anelu i warchod nodweddion cydnabyddedig mwynderau'r ardal leol.

B24 – GWNEUD NEWIDIADAU AC YMESTYN ADEILAD O FEWN FFINIAU DATBLYGU, PENTREFI GWLEDIG A CHEFN GWLAD - Sicrhau fod cynigion i wneud newidiadau neu ymestyn adeilad yn cydymffurfio â chyfres o feini prawf sy'n anelu i ddiogelu cymeriad a gwerth mwynderol yr ardal leol.

B25 – DEUNYDDIAU ADEILADU - Gwarchod cymeriad gweledol trwy sicrhau fod yn rhaid i ddeunyddiau adeiladu fod o safon uchel sy'n gweddu i gymeriad ac edrychiad yr ardal leol.

CH33 – DIOGELWCH AR FFYRDD A STRYDOEDD - Caniateir cynigion datblygu os gellir cydymffurfio gyda meini prawf penodol sydd yn ymwneud a'r fynedfa gerbydau, safon y rhwydwaith ffyrdd presennol a mesurau tawelu traffig.

CH36 – CYFLEUSTERAU PARCIO CEIR PREIFAT - Gwrthodir cynigion am ddatblygiadau newydd, i ehangu datblygiadau presennol neu newid defnydd os na ddarperir lle i barcio cerbydau oddi ar y stryd yn unol â chanllawiau parcio cyfredol y Cyngor. Rhoddir ystyriaeth i hygyrchedd gwasanaeth cludiant cyhoeddus, y gallu i gerdded a beicio o safle a phellter y safle at faes parcio cyhoeddus. Os oes angen lle i barcio oddi ar y stryd ac nad yw'r datblygwr yn cynnig cyfleusterau parcio ar y safle neu na ellir manteisio ar y ddarpariaeth parcio presennol, caniateir cynigion os bydd y datblygwyr yn cyfrannu at y gost o wella hygyrchedd y safle neu ddarparu'r llefydd parcio angenrheidiol ar safle arall gerllaw.

Canllawiau Dylunio Gwynedd Pennod 12: Addasiadau ac estyniadau

2.3 Polisiau Cenedlaethol:

Polisi Cynllunio Cymru (Argraffiad 7, Gorffennaf 2014)
NCT 12 : Dyluniad

3. Hanes Cynllunio Perthnasol:

- 3.1 C04D/0688/39/LL - Adeiladu estyniad cefn unllawr gyda balcony uwchben - Caniatáu 28 Ionawr 2005.

4. Ymgynghoriadau:

Cyngor Cymuned/Tref: Gwrthwynebir oherwydd y byddai'n dechrau cynsail ac amheuir sut gellir ymestyn cwrtil mewn stad dai.

Uned Drafnidiaeth: Cadarnhaf nad oes gwrthwynebiad i'r estyniad. Nodaf fodd bynnag fod y dyluniad yn cynnwys balconi dros y llecyn parcio (sydd y tu hwnt i'r amlinell perchnogaeth tir). Tybiaf y gall yr elfen yma dynnu sylw gyrrwyr mewn lleoliad mor agos ar droad a dylid un ai dileu'r elfen yma neu sgrinio'r ochrau i leihau'r atyniad llygaid.

Dŵr Cymru: Derbyniwyd sylwadau yn nodi fod carthffos gyhoeddus yn croesi'r safle.

PWYLLGOR CYNLLUNIO	DYDDIAD: 12/01/2015
ADRODDIAD UWCH REOLWR GWASANAETH CYNLLUNIO AC AMGYLCHEDD	CAERNARFON

Uned AHNE: Tŷ modern ymysg tai eraill yw 132 Cae Du ac nid yw'r tŷ yn amlwg ar y tirlun. Mae'r safle oddi mewn yr AHNE sy'n dirlun gwarchoddedig cenedlaethol. Y bwriad yw codi estyniad ochr deulawr ar lefel is na'r adeilad presennol gyda deunyddiau cyfatebol. Nid oes gwrthwynebiad i'r cais ar sail effaith annerbyniol ar AHNE Llyn.

Ymgynghoriad Cyhoeddus: Rhoddwyd rhybudd ar y safle a gwybyddwyd trigolion cyfagos. Derbyniwyd gwrthwynebiadau i'r bwriad. Mae un o'r gwrthwynebwyr wedi cadarnhau drwy lythyr / gohebiaeth eu bod yn tynnu eu gwrthwynebiad yn ôl yn sgil tynnu'r balconi o'r bwriad. Roedd y gwrthwynebiadau ar sail:-

- Estyniad deulawr ochr allan o gymeriad gyda'r gymdogaeth.
- Cwestiynu maint yr estyniad.
- Gorddatblygiad o'r safle.
- Effaith ar breifatrwydd.
- Gor-edrych o'r balconi.
- Effeithio golau i eiddo tua'r cefn o'r safle.
- Effeithio gweledd i gerddwyr a cherbydau.
- Effeithio ar le parcio.

Yn ogystal â'r gwrthwynebiadau uchod derbyniwyd gwrthwynebiadau nad oedd yn wrthwynebiadau cynllunio dilys oedd yn cynnwys:

- Cwestiynu os oedd yr ymgeisydd yn berchennog y safle
- Sŵn yn ystod cyfnod adeiladu.
- Wedi cael trafferthion sŵn o'r eiddo dros y blynyddoedd diwethaf.
- Tir y bwriedir adeiladu arno wedi ei gynnwys o fewn cyfamod i gadw glaswellt a theimlad agored i'r ystâd.

Derbyniwyd 1 gohebiaeth yn cadarnhau nad oedd gan berchnogion 129 a 130 Cae Du wrthwynebiad i'r bwriad.

5. Asesiad o'r ystyriaethau cynllunio perthnasol:

Egwyddor y datblygiad

5.1 Yn gyffredinol, mae polisiau B22 a B24 o'r Cynllun Datblygu Unedol yn caniatáu cynigion ar gyfer ymestyn tai presennol, cyn belled eu bod yn cydymffurfio a meini prawf cysylltiol o'r polisiau uchod sy'n cynnwys:

- Bod y cynnig yn parchu'r safle a'i gyffiniau o ran ei raddfa, maint, ffurf, dwysedd, lleoliad, cynllun, cymesuredd, ansawdd ac addasrwydd deunyddiau, agwedd, microhinsawdd a dwysedd defnydd tir/adeiladau a'r gwagleoedd o gwmpas a rhwng adeiladau.
- Nad yw'r cynnig yn cael effaith andwyol annerbyniol ar ffurf a chymeriad y dirwedd neu'r drefwedd o'i gwmpas, na'r amgylchedd naturiol neu hanesyddol lleol

PWYLLGOR CYNLLUNIO	DYDDIAD: 12/01/2015
ADRODDIAD UWCH REOLWR GWASANAETH CYNLLUNIO AC AMGYLCHEDD	CAERNARFON

- Nad yw'r cynnig yn cael effaith annerbyniol ar olygfeydd amlwg sydd gan y cyhoedd i mewn i, allan o, neu ar draws canolfan, pentref, pentref gwledig neu gefn gwlad agored.
 - Fod y dyluniad a'i raddfa'n gweddu i'r prif adeilad a'r ardal leol o gwmpas y datblygiad.
 - Na fydd unrhyw estyniad yn arwain at leihad annerbyniol mewn lle gwag amwynderol o fewn cwrtil tŷ
- 5.2 Yn yr achos yma, mae'r bwriad ar gyfer codi estyniad deulawr i'r talcen. Byddai'r estyniad wedi ei osod yn ôl o flaen yr eiddo presennol a byddai yn is o ran uchder na'r eiddo presennol. Byddai'r estyniad gyda tho brig llechi a'r waliau allanol yn cael eu gorffen i gydweddu gyda'r eiddo presennol. Diwygiwyd y cais i ddileu balconi llawr cyntaf oedd i'w leoli ar dalcen yr estyniad.
- 5.3 Mae Canllaw Dylunio Gwynedd yn nodi na ddylai estyniadau ddominyddu'r adeilad gwreiddiol, ac yn gyffredinol dylai estyniadau fod yn llai o faint gyda llinell crib is ac wedi ei osod fymryn yn ôl. Hefyd, mae'r Canllaw yn datgan y dylai ffurf estyniad gydweddu â'r adeilad gwreiddiol ac yn gyffredinol dylai fod yn debyg o ran cyfrannedd, goleddf y to ac uchder y bondo. Fel sydd wedi ei nodi byddai'r estyniad yn llai o faint a gyda llinell crib is a hefyd wedi ei osod fymryn yn ôl ac felly yn cyd-fynd gyda nodweddion sy'n cael ei argymhell yn y Canllaw Dylunio. Ystyrir hefyd yn yr achos yma fod yr estyniad yn gweddu i'r eiddo presennol o ran ei raddfa, maint a ffurf. Ystyrir fod yr estyniad felly o ran ei ddyluniad a'i raddfa yn gweddu i'r eiddo presennol. Ni ystyrir ychwaith y byddai'r bwriad yn orddatblygiad o'r safle ac y byddai digon o dir mwynderol yn parhau ar gyfer defnydd yr eiddo. Ystyrir fod yr estyniad i'r cwrtil yn un rhesymol a fod creu'r ardal patio ychwanegol hefyd yn dderbyniol. Mae'r tir a fwriedir ei ddefnyddio ar gyfer ei adeiladu yn bresennol yn dir gwyrdd o amgylch y tŷ a'r modurdy sydd ym mherchnogaeth yr ymgeisydd ac ni ystyrir y byddai adeiladu ar hwn yn amharu ar ffurf a chymeriad y drefwedd o'i gwmpas ac felly na fyddai'r bwriad yn cael effaith andwyol ar fwynderau gweledol yr ardal. Ystyrir fod y bwriad yn dderbyniol o agwedd polisiau B22 a B24 o'r Cynllun Datblygu Unedol Gwynedd a Chanllaw Dylunio Gwynedd.

Mwynderau gweledol

- 5.4 Gorwedd y safle o fewn ystâd o dai ac o fewn AHNE Llyn. Mae'r safle wedi ei amgylchynu felly gan ffurf adeiledig eraill fel tai a modurdai.
- 5.5 Derbyniwyd sylwadau'r Uned AHNE ar y cais. Mae'r sylwadau yma yn datgan fod yr eiddo yn un modern ymysg tai eraill ac nad yw'r tŷ yn amlwg ar y tirlun. Mae'r sylwadau hefyd yn datgan nad oes gwrthwynebiad i'r cais ar sail effaith annerbyniol ar AHNE Llyn. Fel y nodwyd eisoes ystyrir y byddai'r estyniad yn gweddu i'r eiddo presennol a fod ei ddyluniad a'i raddfa yn dderbyniol. Byddai'r estyniad yn cael ei orffen i gydweddu gyda'r eiddo presennol o ran y deunyddiau to a waliau allanol a byddai hynny hefyd yn gweddu gyda'r tai cyfagos. Ni ystyrir felly y byddai'r bwriad yn amharu ar gymeriad y drefwedd a'r tirwedd oddi amgylch iddo. Felly ni ystyrir y byddai'r bwriad yn amharu ar fwynderau gweledol yr ardal nag ychwaith yn cael effaith sylweddol ar dirwedd gwarchoddedig yr AHNE. Ystyrir y bwriad yn dderbyniol o agwedd Polisi B8 a B25 CDUG.

PWYLLGOR CYNLLUNIO	DYDDIAD: 12/01/2015
ADRODDIAD UWCH REOLWR GWASANAETH CYNLLUNIO AC AMGYLCHEDD	CAERNARFON

Mwynderau cyffredinol a phreswyl

5.6 Mae polisi B23 yn ceisio diogelu mwynderau'r gymdogaeth leol. Byddai'r estyniad wedi ei leoli ar dalcen dwyreiniol yr eiddo presennol. Mae tai annedd wedi ei leoli oddi amgylch yr eiddo. Ceir oddeutu 21 medr rhwng cefn yr estyniad a'r tai tua'r gogledd ac ni ystyrir y byddai'r bwriad felly yn amharu ar yr eiddo tua'r cefn o ran colli preifatrwydd nag ychwaith o ran colli golau fel y bu iddynt grybwyll yn eu gwrthwynebiad. Mae'r tai tua'r dwyrain a'r de wedi eu lleoli yn agosach na'r tai tua'r gogledd. Fodd bynnag, mae ffordd yr ystâd yn gwahanu'r eiddo sy'n destun y cais oddi wrth y tai cyfagos. Mae'r pellteroedd rhwng yr estyniad arfaethedig a'r tai i'r dwyrain a'r de yn amrywio ond ceir rhyw 11 medr - 16 medr rhwng yr estyniad a chwrtl y tai i'r cyfeiriadau hynny. Ystyrir fod y pellteroedd hynny yn rhesymol o ystyried fod ffordd gyhoeddus hefyd yn gwahanu'r tai cyfagos o'r estyniad ac felly nad yw'r edrychiadau hynny sy'n wynebu'r estyniad yn gwbl breifat ar hyn o bryd. O gymryd hyn i ystyriaeth ni ystyrir y byddai'r bwriad yn achosi niwed arwyddocaol o safbwynt gor-edrych a cholli preifatrwydd i ddeiliad y tai tua'r dwyrain a'r de o'r safle. Yn wreiddiol roedd bwriad hefyd i osod balconi llawr cyntaf ond mae'r elfen yma wedi ei ddileu o'r cynllun. Fel rhan o'r cais bwriedir hefyd ymestyn patio presennol a chodi wal oddeutu 1.5 medr o'i amgylch. Ni ystyrir y byddai ymestyn y patio ychwaith yn amharu ar fwynderau'r trigolion cyfagos o ran gor-edrych na cholli preifatrwydd yn arbennig felly o ystyried y byddai wal yn ei amgylchynu. Ni ystyrir fod y bwriad yn debygol o gynyddu traffig na chynnig cyfleoedd ychwanegol i unigolion ymddwyn yn anghymdeithasol. Ystyrir fod y bwriad yn dderbyniol felly o agwedd Polisi B23 CDUG.

Materion trafnidiaeth a mynediad

5.7 Nid yw'r bwriad yn golygu gwneud newidiadau i fynedfa na llefydd parcio. Derbyniwyd sylwadau'r Uned Drafnidiaeth ar y cynllun gwreiddiol a oedd yn cynnwys y balconi. Nid oedd gan yr Uned Drafnidiaeth wrthwynebiad i'r estyniad ond roedd ganddynt bryder am y balconi. Ystyriwyd y byddai'r balconi yn fodd o dynnu sylw gyrwyr mewn lleoliad agos i droad ac y dylid un ai dileu'r elfen yma neu sgrinio'r ochrau i leihau'r atyniad llygaid. Yn sgil derbyn y sylwadau yma cysylltwyd gyda'r asiant a derbyniwyd cynllun diwygiedig yn dileu'r balconi o'r cynllun a hefyd yn lleihau maint y ffenestr llawr cyntaf ar y talcen. Ni dderbyniwyd sylwadau'r Uned Drafnidiaeth i'r cynllun diwygiedig wrth baratoi'r rhaglen ond o ystyried mai'r balconi oedd eu hunig bryder a bod hwnnw bellach wedi ei ddileu ni ystyrir fod yna faterion diogelwch ffyrdd bellach yn deillio o'r bwriad. Ystyrir felly fod y bwriad yn dderbyniol o ran Polisi CH33 a CH36 ac na fyddai'n effeithio ar ddiogelwch ffyrdd a pharcio.

Materion Dŵr Cymru

5.8 Yn dilyn derbyn sylwadau Dŵr Cymru i'r bwriad yn nodi fod carthffos gyhoeddus yn croesi'r safle cysylltwyd gyda'r asiant i'w wybyddu o hyn. Mae'r asiant wedi cysylltu gyda Dŵr Cymru ac wedi cael ar ddeall y byddai'n bosibl dod i gytundeb adeiladu dros garthffos. Nid yw hyn yn fater cynllunio ac yn rhywbeth rhwng yr ymgeisydd a Dŵr Cymru.

6. Casgliadau:

6.1 Ni ystyrir y byddai'r bwriad yn effeithio ar fwynderau gweledol yr ardal nag ar gymeriad yr AHNE a bod dyluniad yr estyniad yn dderbyniol. Ni ystyrir y byddai'r bwriad yn achosi niwed sylweddol i fwynderau trigolion cyfagos a bod y bwriad hefyd yn dderbyniol o agwedd diogelwch ffyrdd. I'r perwyl hyn ystyrir fod y bwriad yn unol gyda'r polisiau cynllunio perthnasol a nodir uchod.

PWYLLGOR CYNLLUNIO	DYDDIAD: 12/01/2015
ADRODDIAD UWCH REOLWR GWASANAETH CYNLLUNIO AC AMGYLCHEDD	CAERNARFON

7. Argymhelliad:

7.1 Caniatáu – amodau -

1. Cychwyn o fewn 5 mlynedd.
2. Unol gyda chynllun diwygiedig.
3. Llechi i gydweddu gyda'r rhai ar yr eiddo presennol.
4. Waliau allanol yr estyniad a'r wal o amgylch y patio i gydweddu gyda'r eiddo presennol o ran lliw a gwead.



Rhif y Cais / Application Number : C14/0638/39/LL

Cynllun lleoliad ar gyfer adnabod y safle yn unig. Dim i raddfa.
Location Plan for identification purposes only. Not to scale.



Atgynhychu y map hwn o Ddeunydd yr Ordnance Survey gyda chaniatâd yr Ordnance Survey ar ran Rheolwr Llyftia E Mawrthdy.
© Hawlfraint y Goron.
Mae atgynhychu heb geniatâd yn torri hawlfraint y Goron a gall hyn arwain at eiddiadau neu achos sifil.
Cynllun Gwynedd - 100023387 - 2006

This map is reproduced from Ordnance Survey material with the permission of Ordnance Survey on behalf of the Controller of Her Majesty's Stationery Office.
© Crown copyright.
Unauthorised reproduction infringes Crown copyright and may lead to prosecution or civil proceedings.
Cynllun Gwynedd - 100023387 - 2006

13 OCT 2014



CYNLLUN DIWYQIEDIG
REVISED PLAN

byniwyd/Received 13/11/14
 Llofnod/signature EJ

132 Cae Du Estate
 Abersoch
 LL53 7DE

OS MasterMap 1250/2500/10000 scale
 08 October 2014, ID HMC-00367146
 www.themapcentre.com

1:500 scale print at A4, Centre 230916 E, 327807 N

© Crown Copyright Ordnance Survey Licence no
 100018971



ZIPprint
 maps·data

CYNLLUN DIWYGIEDIG REVISED PLAN

Derbyniwyd/Received

13/11/14

Llofnod/signature

GJ

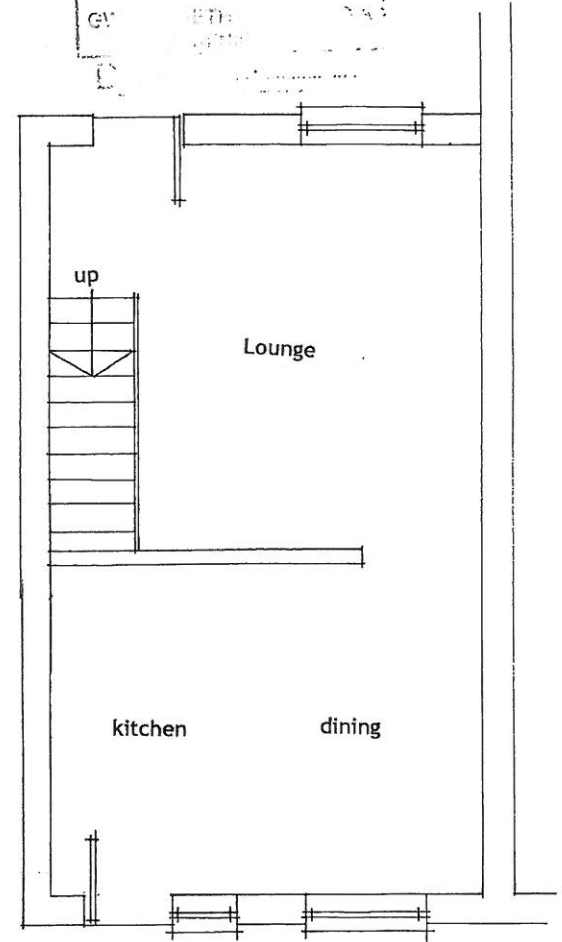
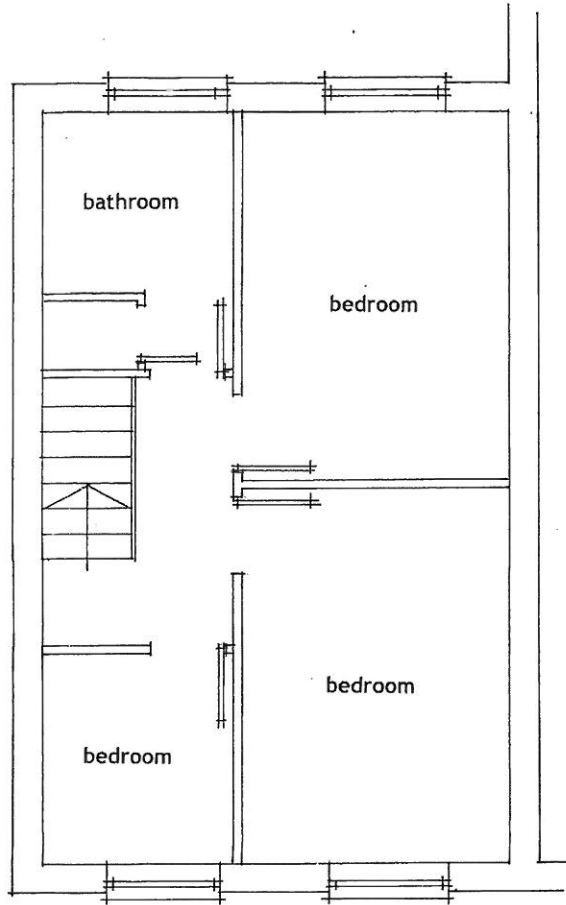
13 TACH 2014



OS Ordnance Survey

© Crown Copyright 2008 All rights reserved Licence number 100020449 Plotted Scale - 1:1250

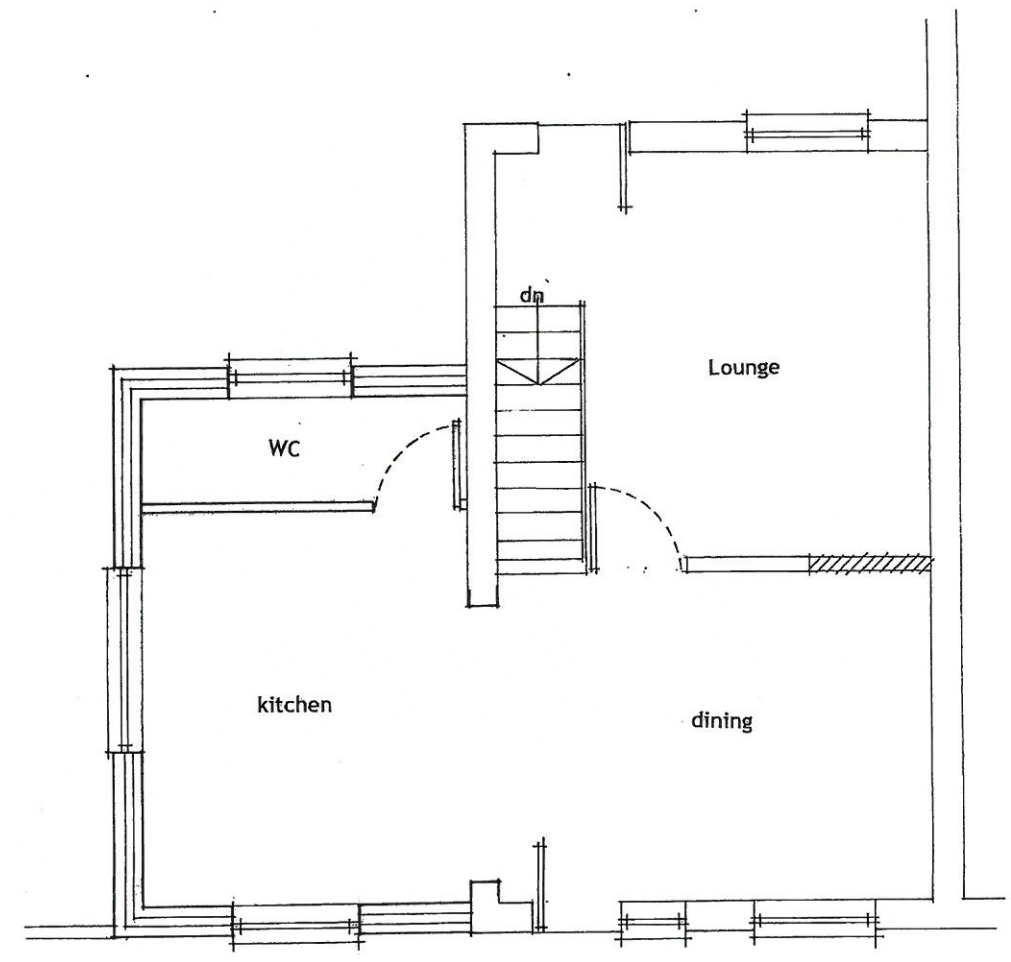
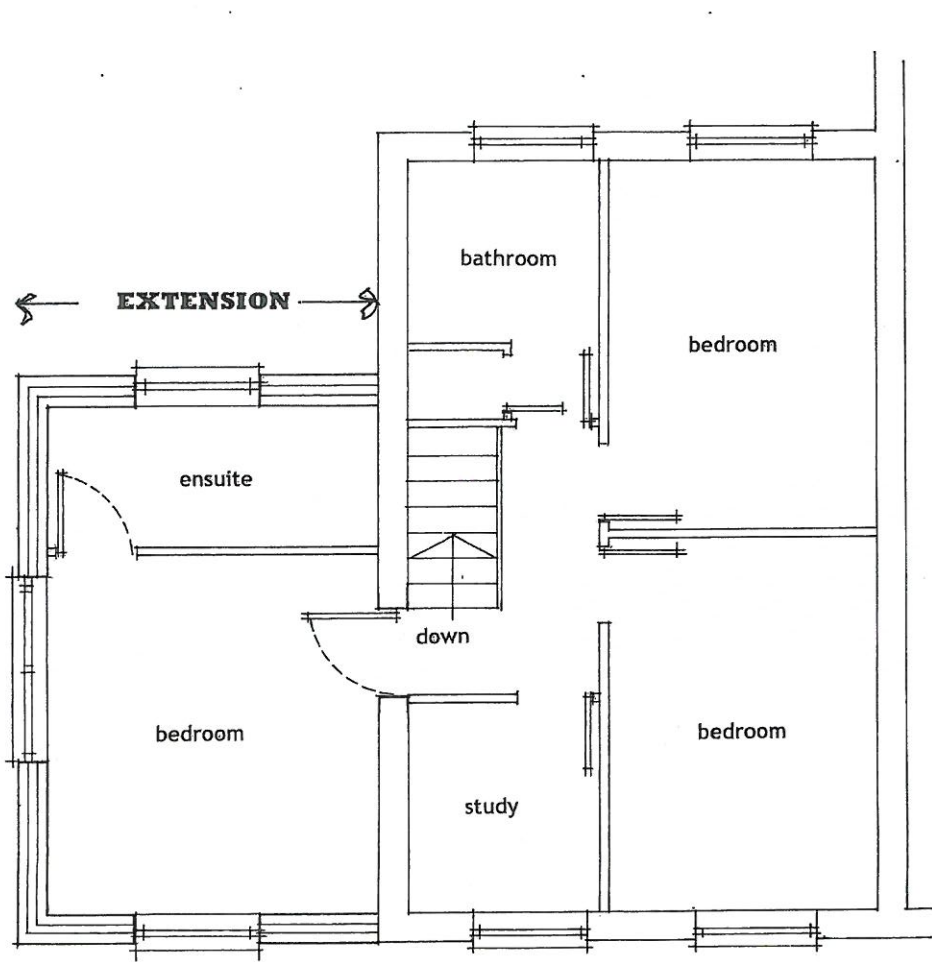
CYNGOR GWYNEDD
CYMRU
- 4 GOR 2014
GW
1871
1/2014



TWO STOREY SIDE EXTENSION: 132 Cae Du, Abersoch
FOR: Mr S Vaughan

EXISTING FLOOR PLANS
Date: APRIL 2014
Scale: 1:50
Drawing No: 132CD 01

Alwyn Griffith Cyf, Cae Cymro, Llithfaen, Pwllheli, LL53 6NH. Ffôn/Tel: 01758 750378 Hawffrains/copyright©



CYNLLUN DIWYGIEDIG
REVISED PLAN

Derbynwyd/Received n/a/14
 Llofnod/signature AS

17 MEB 2014

TWO STOREY SIDE EXTENSION: 132 Cae Du, Abersoch
FOR: Mr S Vaughan

PROPOSED FLOOR PLANS
 Date: APRIL 2014
 Scale: 1:50
 Drawing No: 132CD 03 AMENDMENT A- REMOVAL OF BALCONY (09/14)

Alwyn Griffith Cyf, Cae Cymro, Llithfaen, Pwllheli, LL53 6NH. Ffôn/Tel: 01758 750378 Hawlfraint/copyright©

ROOF: SLATE
 WALLS: RENDER TO MATCH EXISTING
 DOORS/
 WINDOWS: WHITE UPVC



FRONT

REAR

SIDE

TWO STOREY SIDE EXTENSION: 132 Cae Du, Abersoch
 FOR: Mr S Vaughan

PROPOSED ELEVATIONS

Date: APRIL 2014
 Scale: 1:75
 Drawing No: 132CD 04 AMENDMENT A- REMOVAL OF BALCONY (09/14)

Alwyn Griffiths Cyf, Cae Cymro, Llithfaen, Pwllheli, LL53 6NH. Ffon/Tel: 01758 750378 Hawlfraint/copyright©

CYNLLUN DIWYGIEDIG
REVISED PLAN
 Derbynwyd/Received 17/9/14
 Llofnod/Signature AS

17 MEDI 2014